

□ Hedef Kitle;

**LİSE – ÖĞRENCİ**

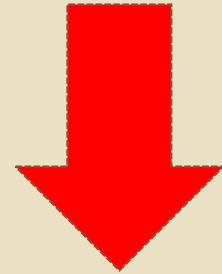
---

□ Konu;

**“Yetenekler, Mesleki İlgi ve  
Değerlerini Tanıma”**

# MESLEK SEÇİMİ VE ÖNEMİ

- ❑ Meslek: İnsanların hayatlarını kazanmak için, belirli bir eğitim yoluyla kazandığı bilgi ve becerilere dayalı sürdürdükleri etkinlikler bütünüdür.
- ❑ “Meslek seçiminin ne kadar önemli bir karar olduğunun farkında mıyız?”



# MESLEK SEÇİMİ VE ÖNEMİ

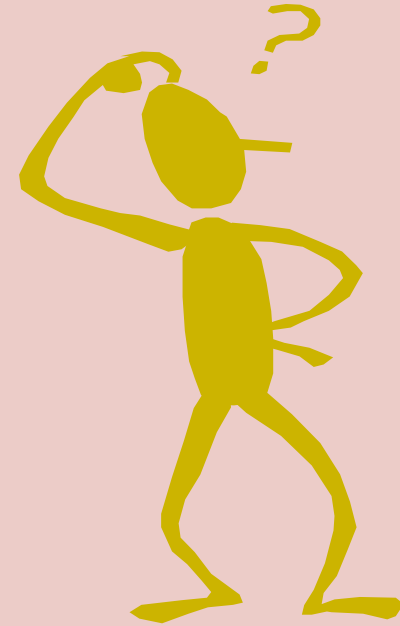
- Seçilen meslek bizim hayatımızı ekonomik, sosyal, psikolojik, fizyolojik ve biyolojik yönüyle tümüyle etkilemektedir.
- Yaşamımızın 40 yılını bir mesleğe hazırlanarak ve icra ederek geçiriyoruz. Bu da hafta sonu tatilleri ve tatiller hariç yaşamımızın 10.000 gününü mesleğimiz ile ilgili etkinliklerle geçiriyoruz demektir (80.000 saat).
- Bir meslek kararımızı verirken bunun böyle olacağını hiç ama hiç düşünmüyoruz. Oysa meslek seçerken verdiğimiz karar, bizim ileride iş bulup bulamayacağımızı ya da iş yaşamında mutlu ve başarılı olup olamayacağımızı belirler.

# Meslek seerken bizi neler etkiliyor?

Meslek seimini etkileyen etmenler ok sayıda ve deėiřik trlerdedir.

Bu srete, her řeyden nce, bireyin kiřilik zellikleri ve kendilerini nasıl grdė nemli bir yer tutmaktadır.

Bunun yanı sıra bireysel zelliklerin, sosyo-ekonomik yapı, fırsatlar gibi evresel etmenlerle etkileřmesi meslek seimini belirlemektedir.



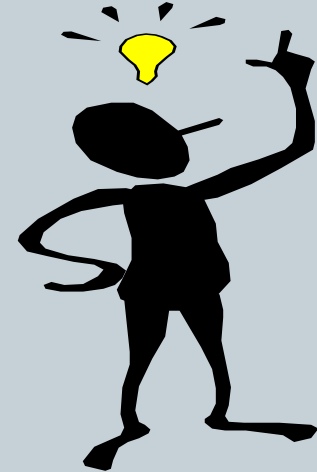
# Meslek seerken bizi neler etkiliyor?

*Mesleki geliřimi ve seimi etkileyen etmenler 3 byk grupta ele alınmaktadır:*

- Bireysel zellikler (ilgi, yetenek, deęer, ama, beklenti, kiřilik zellikleri, fiziksel zellikler, bireyin kendisi ve mesleklerle ilgili algılamaları, deneyimleri, mesleki olgunluk vb.),
- Sosyal zellikler (ailenin zellikleri, iinde yařanılan kltrn mesleklere ve cinsiyete dayalı algılamaları, sosyal yapı, medya vb.),
- Politik, ekonomik, yasal ve sisteme iliřkin zellikler (lkenin ynetim biimi, ekonomik yapısı, yasalar, eęitim ve sınavla ilgili sistemleri, iř bulma olanakları, vb.),

# Bireysel Özellikler

- Meslek seçiminde bireyin özellikleri son derece belirleyici bir rol oynamaktadır.
- Bazı kişisel ve fiziksel özellikler, bazı meslekleri yapmak için daha uygun olabilmektedir.
- Bireyler kendi özelliklerine uyan bazı meslekleri yaptıklarında kendilerini daha verimli ve mutlu hissedebilmektedirler.
- Bazen de bireyler kendilerinden kaynaklanan farklı nedenlerle kendilerine hiç de uygun olmayan mesleki seçimler yapabilmektedirler.



# A. YETENEK'LER

- Yetenek, öğrenme gücü, belli bir eğitimden yararlanabilme gücüdür.
- Yetenek, doğuştan getirilen özelliklerin eğitim ve çevre etkisi ile geliştirilmiş kısmını ifade eder.
- *Yapılan işlerin karmaşıklık düzeyi arttıkça gerektirdiği yetenek düzeyi de artar..*
- *Bir kimsenin bir alandaki yeteneğini yani öğrenme gücünü tanımasının en kolay yolu o güne kadar o alanda yaptığı çalışmalarda elde ettiği başarıya bakmasıdır*(Kuzgun, 2017).

# 1-GÖZ-EL KOORDİNASYON YETENEĞİ



Göz-El Koordinasyon Yeteneđi ařađıdaki alanlarla iliřkilidir;

Eli ve gözü birbiriyle uyum halinde ve hızlı bir biçimde kullanabilme, ipliđi iđne deliđinden geçirme gibi işleri çabuk ve dođru bir şekilde yapabilme yeteneđi olarak tanımlanır.

Göz-El Koordinasyon Yeteneđine İliřkin Bazı Alan-Dal ya da Meslekler;

Güzel sanatlar, sađlık, bilgisayar, elektrik, elektronik, giyim, örgü, dokuma, ađaç işleri, yapı, kalıpcılık, tarım, inřaat mühendisliđi, makine mühendisliđi, tekstil ve endüstri vb. meslek ve meslek gurupları bu yetenek alanı ile iliřkilidir.



## 2-SAYISAL YETENEK



*Sayısal yetenek aşağıdaki alanlarla ilişkilidir;*

- 1. Hesaplama:** Sayılarla dört işleme dayalı hesapları çabuk ve doğru bir şekilde yapabilme, bir işlemdeki hatayı çabucak bulabilme.
- 2. Sayısal Akıl Yürütme:** Matematik ilke ve kavramları kullanarak problemleri çözebilme, sayılar arasındaki ilişkileri görebilme.

**Sayısal Yeteneğe İlişkin Bazı Alan-Dal ya da Meslekler;**

Bütün temel bilimler (Fizik, Kimya, Biyoloji, Matematik, Astronomi gibi) aynı zamanda Tıp, Veterinerlik gibi sağlık bilimleri ve mühendislik bu yetenek alanı ile ilişkilidir.

# 3-SÖZEL YETENEK



*Sözel yetenek aşağıdaki alanlarla ilişkilidir;*

- 1. Sözel Akıcılık:** Zengin bir sözcük bilgisine ve çağrışım zenginliğine sahip olma, duygu ve düşünceleri değişik sözcükler kullanarak etkileyici bir biçimde ifade edebilme, akıcı bir üslupla konuşma ve yazmayı gerektirir.
- 2. Sözel Akıl Yürütme:** Sözcükler ve/veya ifadeler arasındaki benzerlik ve farkları görebilme; okuduğunu anlayabilme, düşünceleri açık ve anlaşılır bir biçimde aktarabilme demektir.

**Sözel Yeteneğe İlişkin Bazı Alan-Dal ya da Meslekler;**

Tarih, Coğrafya, Felsefe, Edebiyat, Sosyoloji, Psikoloji, Hukuk, Dil Bilimi, Halkla İlişkiler, Basın-yayın vb. meslek ve meslek gurupları bu yetenek alanı ile ilişkilidir.

# 4-ŞEKİL UZAY YETENEĞİ



*Şekil Uzay Yeteneği aşağıdaki alanlarla ilişkilidir;*

**Şekil algısı:** Nesnelerin, resimlerin veya geometrik şekillerin detaylarını algılama, nesnelere, resimler veya şekiller arasında gölge, genişlik, boy vb. özellikler yönünden farkları görebilme.

**Uzay İlişkilerini Görebilme:** Bir şeklin düzlem üzerinde ya da bir cismin uzayda döndürülmesi ile alacağı biçimi göz önünde canlandırabilme, açılımı verilmiş bir cismin kapalı halini görebilme veya tersini yapabilme.

**Renk Algısı:** Renkleri tanıma, renklerdeki benzerlikleri ve farkları algılama, aynı renkteki iki cisimde ton farkını görebilme.

**Bellek:** Sözcükleri, sayıları, sembolleri çabucak belleme ve uzun zaman hatırd tutma.

**Ayrıntıyı Algılama:** Çevredeki uyarıcıları ve aralarındaki farkları çabucak ve doğru bir şekilde algılayabilme.

# 4-ŐEKİL UZAY YETENEĐİ

## Őekil Uzay YeteneĐine İliŐkin Bazı Alan-Dal ya da Meslekler;

İnŐaat, Makine, Harita MühendisliĐi, Mimarlık, DiŐ HekimliĐi, Ressamlık, HeykeltıraŐlık vb. meslek ya da meslek grupları bu yetenek alanı ile iliŐkilidir.



## B. MESLEKİ İLĞİ'LER

- İlgi, bir kimse herhangi bir zorlama olmadığı ya da kendisine bir ödül sözü verilmediği halde bazı faaliyetleri kendiliğinden yapıyor ve bundan doyum sağlıyorsa *o tür faaliyetlere karşı ilgisi olduğu söylenebilir* (Kuzgun, 2019).



# Mesleki İlgiler

İlgiler aşağıdaki durumla yakından ilişkilidir;

Bir kimsenin, giriştiği bir iş ya da bir çalışma alanında başarılı olması kişiye doyum sağlar. Böylece kişi aynı alanda tekrar çalışma isteği duyar.

Buna karşılık kişinin girişimleri başarısızlıkla sonuçlanırsa istekleri kırılır ve o işi tekrar yapmak isteği duymaz olur (Kuzgun, 2019).



# 1-EDEBİYAT İLGİSİ

- Her türlü edebi eserleri inceleme, eleştirme ve edebi eserler yazma gibi davranışlarda ifadesini bulur.
- Edebiyat ilgi alanına yüksek düzeyde ilgi duyan bireylerin, dil-edebiyat, basın-yayın gibi programlarda doyum elde edebileceği söylenebilir.







# 3-İKNA İLGİSİ

İkna ilgisi, başkalarına düşüncelerini aktarma, belli bir amacı gerçekleştirmek için başkalarını etkileme gibi davranışları içeren ilgi alanıdır.

İkna ilgisi ile ilgili meslekler arasında yazarlık, gazetecilik, hukuk, diplomatlık vb. sayılabilir.



# 4-İŞ AYRINTILARI İLGİSİ

Bu ilgi daha çok ayrıntılarla uğraşmaktan hoşlanma, her işi günü gününe yapma, bir yazı veya hesabı inceden inceye kontrol etme, her şeyi düzenli tutma gibi davranışlarda kendini gösteren ilgi alanıdır.

Bu ilgi alanı ile ilişkili meslek ve meslek gruplarından bazıları; inceleme, ve analize dayalı meslekler, programlama, muhasebe ve sekreterlik vb. olabilir.



# 5-MEKANİK İLGİSİ

Mekanik ilgi, çeşitli alet ve makineler yapmak, işletmek ve onarmak gibi faaliyetlerden hoşlanmaktır.

Mekanik ilgi, makine ve elektrik mühendisliği gibi teknik alanlarda başarı ve doyum için çok önemli bir ilgi türüdür.



# 6-MÜZİK İLGİSİ

Müzik ilgisi, bir müzik aleti çalma, müzik dinleme ve beste yapma gibi davranışlarda kendini gösteren bir ilgidir.

Müziğe yüksek derecede ilgi duyan kimseler için konservatuarların müzik bölümleri en uygun eğitim alanıdır.



# 7-SANAT İLGİSİ

Sanat ilgisi güzel sanatlar ilgisi olarak da ifade edilmektedir.

Bu ilgi alanı daha çok resim, heykel gibi plastik sanatlar ve el sanatları ile eserleri incelemek veya bu tür eserler ortaya koymak gibi davranışlarda ifadesini bulur.

Yüksek öğretim programlarında sanat ile ilgili olanlar güzel sanatlara ilgi duyan kimseler için uygun çalışma alanları olabilir.



# 8-SOSYAL BİLİMLER İLGİSİ

Sosyal olayları incelemek ve nedenlerini arařtırmak gibi davranıřlarda ifadesini bulan bir ilgi alanıdır.

Sosyal bilim ilgisi yüksek olan kimseler hukuk, siyaset bilimleri, sosyoloji, psikoloji, ilahiyat vb. gibi alanlarda alıřmakla mutlu ve başarılı olabilirler.



# 9-SOSYAL YARDIM İLGİSİ

*Sosyal yardım ilgisi, hasta, yoksul ve özel gereksinimli bireylere yardım etme ve onların sıkıntılarını azaltma gibi davranışlarda ifadesini bulur.*

Bu ilgi alanı ile yakından ilişkili meslek ve meslek grupları; sosyal hizmetler, tıp, psikoloji, çocuk gelişimi ve eğitim programları da sosyal yardım ilgisi yüksek kimseler için çalışma alanları olabilir.



# 10-TİCARET İLGİSİ



Alım-satım işleriyle uğraşan, ticaret yolu ile kar elde etme, bir malı müşteriye tanıtma ve satma gibi faaliyetlerde ifadesini bulan ticaret ilgisi, pazarlama ve reklamcılık programları ile yakından ilişkilidir.

Ancak ticarete ilgi duyan kimseler, hangi alanda yetişmiş olursa olsunlar, bir gün meslekleri ile ilgili ticari bir faaliyete girişebilirler.

Örneğin, bir ziraat mühendisi, ziraat aletleri ya da ilaçları satan bir ticarethane açabilir.



# 11-YABANCI DİL İLGİSİ

Yabancı dili öğrenmeye istekli olma ve öğrenebilme olarak ifade edilir.

Yabancı dil gerektiren meslek ya da meslek grupları bu alanla ilişkilidir.

Örneğin; Tercümanlık, uluslar arası ilişkiler vb. alanlar bu ilgi ile ilişkili olup yurt dışı iş olanakları için çok önemli bir ilgi türüdür.



# 12-ZİRAAT İLGİSİ

- Hayvan ve bitkilerin yaşayışını incelemekten, onları yetiştirip üretmekten zevk alma gibi davranışları içerir.
- Canlı varlıklara ilgi duyan kimseler açık havada çalışmaktan da zevk alırlar.
- Açık havada gerçekleştirilen meslekler bu alanla ilişkilidir.



# C. MESLEKİ DEĞERLER

- Meslek faaliyetlerinin sonunda beklenen doyum, genellikle meslek değeri olarak adlandırılır.
- *İlgilerin de belli faaliyetlerin yapılması sırasında yaşanan mutluluğu ifade eden bir kavram olduğuna değinilmişti.*
- İlgi, faaliyetin özünden duyulan doyumunu, **değer ise o faaliyetin yapıldığı ortamdan ve getirdiği toplumsal ödüllerden kaynaklanan doyumları içerir.**

# C. MESLEKİ DEĞERLER



Değerler genelde belli bir meslek alanında iş ya da pozisyon tercihinde etkili olmaktadır.

Bilindiği gibi belli bir meslek alanında çok değişik iş ve pozisyonlar vardır. Bunlar bireylerin değişik ihtiyaçlarına farklı düzeyde cevap verebilmektedirler.

Değerleri yakından tanıyan bir kimse, bunlara uygun iş ve pozisyonlarına kolaylıkla bulabileceği mesleklere yönelebilir ve eğitimi sırasında kendini o pozisyonların gereklerine göre hazırlar.

# meslek Değerleri



# MESLEK

# DEĞERLERİ

Bireyin sahip olduğu yetenek ve becerileri işinde kullanabilme olanağı bulması.

**Yetenekleri Kullanma**

İşin yeniliklere açık olması, özgün şeyler ve düşünceler keşfetme, tasarlama ve bunları uygulayabilme olanağı bulması.

**Yaraticılık**

Bağımsız olabilmek, işini başkalarına bağımlı ; emre tabi olmadan istediği gibi yapabilmek.

**Bağımsızlık**

Çalışma saatlerini bireyin kendisinin belirleyebilmesi, gerektiğinde ofise gelmeden de çalışma imkanının olması.

**Esnek Çalışma Saatleri**

İşin yalnız başına çalışmayı gerektirmesi.

**Yalnız Çalışma**

# MESLEK DEĞERLERİ

## Özel Yaşam

İşin kişinin özel yaşamına zaman ayırabilme olanağı tanınması.

## İş Sükûneti

İşin sakin ve huzurlu bir ortamda; stres ve gerginlikten uzak bir ortamda icra edilmesi.

## Değerlerle Uyuşum

Yapılan işin bireyin inanç, değer ve düşünceleriyle uyuşması.

## Macera

İşin tehlikeli, ilginç ve çetrefilli durumlarla karşılaşabilme olanağı tanınması.

## Üniforma Giyme

Üniforma giyilen bir iş sahibi olma. (Subaylık, hakimlik, doktorluk)

# MESLEK DEĞERLERİ



## Sayılarla Çalışma

İşin icrasının sayılarla ve verilerle çalışmayı gerektirmesi.

## Fiziksel Etkinlikler

İşin önemli oranda fiziksel etkinlikler yapmayı, bedensel olarak çalışmayı gerektirmesi.

## Alet ve Makine Kullanma

İşin icrasının önemli oranda alet ve makine kullanmayı gerektirmesi.

## Takma ve Kurma İşleri

İşin icrasının önemli oranda takma ve kurma işlerinden oluşması.

## El Becerisi ile Çalışma

İşin el ve parmak becerisi gerektirmesi.



# MESLEKİ GELİŞİMİNİZİ DESTEKLEYİCİ ÖNERİLER

- ❑ Meslek seçimini etkileyen faktörlerin ne kadar fazla olduğu göz önüne alınınca mesleki seçim yapmanın çok boyutlu olduğu da anlaşılmaktadır.
- ❑ Daha önce belirtildiği gibi bazen de sadece yaşam olayları belli konuda seçim yapmamız için bizi zorlar. Bunların hepsine açık olmak çok önemlidir.
- ❑ Dolayısıyla yeterince hazırlık yapmak ama değişikliklere ve sürprizle açık olmak ve onlara karşı esnek olabilmek sağlıklı bir davranıştır.

*Aşağıda işinize yarayabilecek bazı pratik öneriler bulacaksınız.*

# MESLEKİ GELİŞİMİNİZİ DESTEKLEYİCİ ÖNERİLER

Mesleki rehberlik/kariyer psikolojik danışmanlığı açısından Hansen (2008) lise öğrencilerinin dikkat etmesi gereken 10 nokta olduğunu düşünmektedir. Bunlar şu şekilde özetlenebilir:

1-Ne yapmak istediğiniz ile ilgili düşünmeye zaman ayırın. Ne seçmek istediğinizi büyük oranda bilseniz bile benzeri ve farklı olan meslekler hakkında da bilgi toplamanızda yarar vardır.

2-Lise eğitiminiz boyunca kendinizi zorlayın ama aşırı yüklenmeyin. Öğrenebileceğiniz farklı konuları öğrenmeye çalışmanızın size büyük yardımı olacaktır.

# MESLEKİ GELİŞİMİNİZİ DESTEKLEYİCİ ÖNERİLER

3-Gönüllü olarak ya da para kazanmak yoluyla bazı deneyimler edinmek çok geliştiricidir. Eğitiminizin dışındaki başka olanaklar da size başka yollar açabilir.

4-Edinebildiğiniz kadar eğitim edinin. Eğer yazları alabileceğiniz kurslar var ise onlardan yararlanmaya çalışmak bir yol olabilir.

5-Okullar ve meslekler hakkında olabildiğince fazla yetişkinle konuşmaya çalışın. Aileden, akrabalarından, komşulardan, öğretmenlerden, psikolojik danışmanlardan, etrafınızda karşılaştığınız diğer yetişkinlerden meslekleri ve okul deneyimleri konusunda bilgi almak faydalı olabilir.

# MESLEKİ GELİŞİMİNİZİ DESTEKLEYİCİ ÖNERİLER

6. Herkesin sadece kendi yollarını izleyebileceklerini anımsayın. Okuldaki diğer arkadaşlarınızın neler yaptığına ya da ne düşündüklerine fazla odaklanıp zaman harcamamanız önerilir. Herkes farklı zamanlarda gelişir, olgunlaşır ve kendi hızında büyür.
7. Değişebileceğinizi unutmayın. Herhangi bir üniversite ya da meslek için duygularınızı kilitlemeyin. Elbette bir plan sahip olmak harikadır ancak yaşamda bazı olaylar olur ve planlarınızı değiştirmek durumunda kalırız. O nedenle farklı olasılıklara açık olmakta büyük yarar vardır.

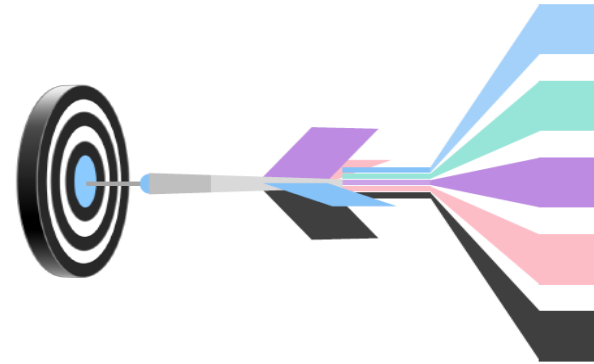
# MESLEKİ GELİŞİMİNİZİ DESTEKLEYİCİ ÖNERİLER

8. Başka insanların isteklerinizi ve rüyalarını kontrol etmesine izin vermeyin.

Bazı öğrenciler yetişkin aile üyelerinin, onların mesleklerini izlemeleri konusunda baskı yaşarlar.

Özellikle üniversite masraflarını ödedikleri zaman bu daha belirgin olur.

Bir başkasını memnun etmek için seçilen meslekler bireylerin mutsuz olmasına yol açabilmektedir.



# MESLEKİ GELİŞİMİNİZİ DESTEKLEYİCİ ÖNERİLER

9. Hiçbir zaman plan yapmak ve organize olmak için çok geç ya da erken değildir. Hangi sınıfta olursanız olun, lise yılları ve sonrası için plan yapmanın tam zamanıdır.

Karar verdiğiniz duruma göre ne tür bir hazırlığa, hangi alanlara ve konulara odaklanmaya gereksinmeniz olduğunu kabaca belirlemeniz gerekir.

10. Öğrenmeye asla ara vermemekte yarar vardır.

Bolca okumak ve farklı konularla zihninizi genişletmek ufkunuzu açacaktır.

**GÖNLÜNÜZDEKİ MESLEĞİ YAPABİLMENİZ**

**&**

**KİŞİLİĞİNİZİ TANIYABİLMENİZ**

**TEMENNİSİYLE**

**Katılımınız İçin Teşekkür Ederiz**

# KAYNAKÇA

- Korkut, F. (2007). [Working/Serving Others](#), In Building a Global Community (S. Gelardin).
- Berdan, İ. E. (2008). Ortaöğretim Kurumlarındaki Öğretmen ve Öğrencilerin Yeteneklerinin Alan ve Meslek Seçimine Etkileri. Yayınlanmamış Yüksek Lisans Tezi. Beykent Üniversitesi. Sosyal Bilimler Enstitüsü.
- Kuzgun, Y. (2006) Meslek Rehberliği ve Danışmanlığına Giriş. İstanbul. Nobel Yayın Dağıtım.
- Kıyak, S. (2006). Genel Lise Öğrencilerinin Meslek Seçimi Yaparken Temel Aldığı Kriterler. Yayınlanmamış Yüksek Lisans Tezi. Yeditepe Üniversitesi. Sosyal Bilimler Enstitüsü.
- Kuzgun, Y. (2009). Meslek Gelişimi ve Danışmanlığı. Ankara: Nobel Yayın Dağıtım
- Özgüven, İ.E. (2001). Çağdaş Eğitimde Psikolojik Danışma ve Rehberlik, s.147 Ankara: PDREM Yayınları,
- [https://orgm.meb.gov.tr/meb\\_iys\\_dosyalar/2020\\_11/04132336\\_MEB\\_10.SYnYf\\_3.\\_Hafta\\_Kariyer.docx](https://orgm.meb.gov.tr/meb_iys_dosyalar/2020_11/04132336_MEB_10.SYnYf_3._Hafta_Kariyer.docx)
- <https://www.youtube.com/playlist?list=PLUOopHLkcTSVHkg5aNC2Ph6uONrSX4vJM>
- <https://www.youtube.com/playlist?list=PLUOopHLkcTSU1pLNwmWJptT0CPmyLaBUJ>